



## Installation Instructions

### Step 1:

FT Synthetics Builders Blue™ can be installed over an approved exterior sheathing or directly to framing members. Make sure to install the printed side of Builders Blue™ is facing outward.

### Step 2:

Begin by aligning the roll plumb to wall. Bottom edge must extend a minimum of 1" (25 mm) over the sill plate, 2-4" (50-100 mm) preferred.

### Step 3:

Start approximately 2 feet (60 cm) from a corner of building and fastening securely to the stud or other structural sheathing. Use fasteners (plastic cap nails or plastic cap staples) that are long enough to penetrate stud or base material. Fasten every 12" (30 cm) on vertical stud lines.

### Step 4:

Continue to unroll FT Synthetics Builders Blue™ with print side out and wrap entire building, including door and window opens fastening on the vertical stud lines as you proceed.

### Step 5:

All vertical and horizontal overlaps should be a minimum of 6 inches (15 cm). For proper water management, lap all components starting from the bottom of the wall to the top of the wall, treating the wall of the building like a roof.

### Step 6:

For use as an air barrier all seams must be taped with a good quality construction tape. For instructions on openings, see Window and Door Preparations.



## Window and Door Preparation

### Step 1:

At window and door openings cut a horizontal line across the top of the rough opening stopping before the edge of the rough opening, points (a to b).

### Step 2:

At the top center of the horizontal cut line make a vertical cut extending to approximately two-thirds of the height of the opening, points (c to d).

### Step 3:

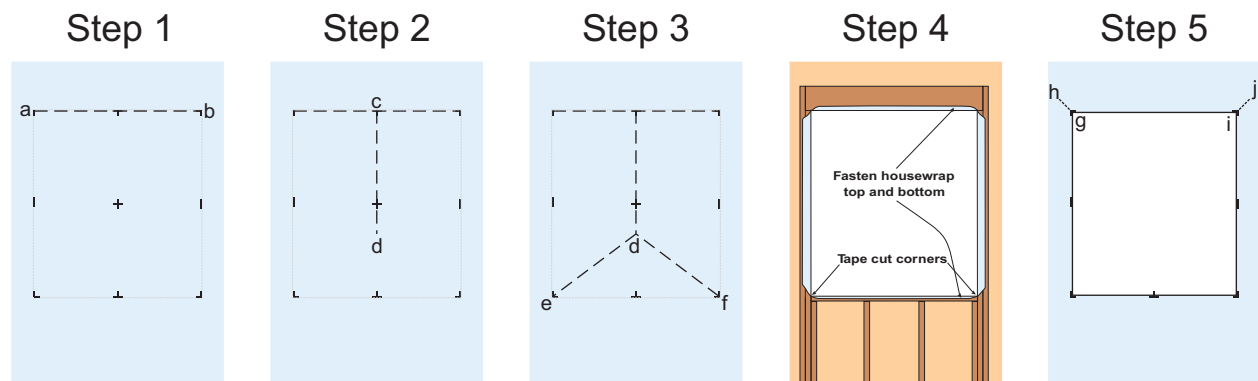
At point d make two diagonal cuts (d to e) and (d to f).

### Step 4:

Fold excessive material in each flap inside the rough opening and fasten tightly and securely to the frame.

### Step 5:

At the window header make a 6 inch (150 mm) 45 degree diagonal cut at each corner (g to h) and (i to j). Fold up the housewrap to expose the sheathing. Install the window or door according to the manufacturer's instructions. Finally tape all seams and flanges with a good quality tape.





## Instructions d'installation

### Étape 1:

FT Synthetics Builders Blue™ peut être installé sur un revêtement extérieur approuvé ou directement sur les éléments de la charpente. Assurez-vous d'installer le côté imprimé de Builders Blue™ face vers l'extérieur.

### Étape 2:

Commencez en alignant le plomb du rouleau avec le mur. L'extrémité du bas doit couvrir le radier d'au moins 1 po (25 mm), 2 à 4 po (50 à 100 mm) de préférence.

### Étape 3:

Commencez à environ 2 pieds (60 cm) d'un coin du bâtiment et fixez fermement au colombage ou à un autre élément structurel. Utilisez des attaches en plastique (clous à capuchon en plastique ou agrafes à capuchon en plastique) qui sont suffisamment longues pour pénétrer dans le colombage ou le matériau de base. Fixez le produit à chaque 12 po (30 cm) sur les lignes de colombage vertical.

### Étape 4:

Continuez à dérouler le FT Synthetics Builders Blue™, côté imprimé face vers l'extérieur, et enveloppez tout le bâtiment, incluant les ouvertures de porte et de fenêtre en le fixant sur les lignes de colombage vertical au fur et à mesure que vous procédez.

### Étape 5:

Tous les chevauchements verticaux et horizontaux doivent avoir au moins 6 po (15 cm). Pour une gestion adéquate de l'eau, faites chevaucher tous les composants en commençant par le bas du mur puis en allant vers le haut, traitant le mur du bâtiment comme un toit.

### Étape 6:

Pour utiliser le produit comme barrière d'air, tous les joints doivent être scotchés avec un ruban à construction de bonne qualité. Pour obtenir les instructions pour les ouvertures, voir la section Préparation pour les fenêtres et les portes.

## Préparation pour les fenêtres et les portes

### Étape 1:

Aux ouvertures de fenêtre et de porte, coupez une ligne horizontale le long du haut de la simple ouverture en arrêtant avant le bord (points a à b).

### Étape 2:

Au centre supérieur de la ligne de coupe horizontale, faites une coupe verticale qui s'étend sur environ les deux tiers de la hauteur de l'ouverture (points c à d).

### Étape 3:

Au point d, faites deux coupes diagonales (d à e) et (d à f).

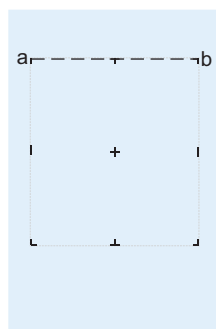
### Étape 4:

Repliez le matériau excédant pour chaque pan à l'intérieur de la simple ouverture, serrez fortement, puis fixez à la structure.

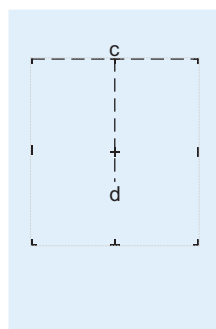
### Étape 5:

Dans l'en-tête de la fenêtre, faites une coupe diagonale de 6 po (150 mm) de 45 degrés à chaque coin (g à h) et (i à j). Repliez le pare-eau/air pour exposer le revêtement. Installez la fenêtre ou la porte conformément aux instructions du fabricant. Finalement, scotchez tous les joints et les membrures avec un ruban de bonne qualité.

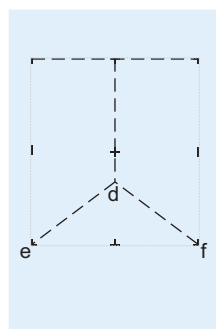
Étape 1



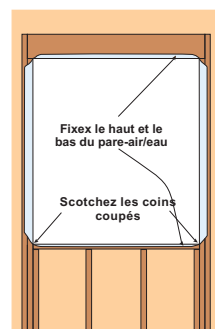
Étape 2



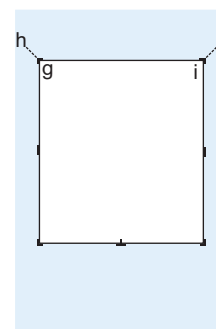
Étape 3



Étape 4



Étape 5





## Instrucciones de instalación

### Paso 1:

FT Synthetics Builders Blue™ puede instalarse sobre una membrana exterior aprobada o directamente sobre los bastidores. Asegúrese de que la cara impresa de Builders Blue™ esté colocada hacia afuera.

### Paso 2:

Comience alineando la plomada con la pared. El borde inferior debe extenderse 1" (25 mm) como mínimo por sobre la placa de alféizar; es preferible una distancia de 2-4" (50-100 mm).

### Paso 3:

Comience aproximadamente a 2 pies (60 cm) de una esquina del edificio y fije el material de manera segura a la viga u otra membrana estructural. Utilice sujetadores (clavos con tapa plástica o grampas con tapa plástica) de un largo suficiente para penetrar en la viga o el material de base. Coloque sujetadores cada 12" (30 cm) en las vigas verticales.

### Paso 4:

Continúe desenrollando FT Synthetics Builders Blue™ con la cara impresa hacia afuera y envuelva todo el edificio, incluidas las aberturas de puertas y ventanas, colocando los sujetadores en las vigas verticales a medida que avanza.

### Paso 5:

El material debe superponerse vertical y horizontalmente 6 pulgadas (15 cm) como mínimo. Para un control adecuado del agua, todos los componentes deben superponerse, comenzando desde la parte inferior de la pared hasta la parte superior, tratando la pared del edificio como un techo.

### Paso 6:

Para utilizarlo como una barrera de aire, todas las juntas deben sellarse con cinta para construcción de buena calidad. Para ver las instrucciones para las aberturas, consulte la sección Preparación de ventanas y puertas.

## Preparación de ventanas y puertas

### Paso 1:

Todas las aberturas de puertas y ventanas cortan una línea horizontal a lo largo de la parte superior de la abertura en la pared, y terminan antes del borde de la abertura, puntos (a a b).

### Paso 2:

En la parte superior central de la línea de corte horizontal, haga un corte vertical que se extienda hasta dos tercios de la altura de la abertura aproximadamente, puntos (c a d).

### Paso 3:

En el punto d, haga dos cortes diagonales (d a e) y (d a f).

### Paso 4:

Doble el exceso de material en cada solapa dentro de la abertura de la pared y sujételo bien al armazón de forma segura.

### Paso 5:

En la cabecera de la ventana, haga un corte diagonal de 6 in (150 mm) en 45 grados en cada esquina (g a h) y (l a j). Doble el recubrimiento para dejar expuesta la membrana. Instale la ventana o puerta de acuerdo con las instrucciones del fabricante. Por último, selle todas las juntas y los rebordes con cinta de buena calidad.

